

Climate vulnerability and adaptation in the Semarang Metropolitan Area: a spatial and demographic analysis

Understanding the relationship between population dynamics and vulnerability to climate change is critical for developing more targeted and effective adaptation policies and actions. The effects of increased frequency and intensity of climatic hazards is magnified in rapidly growing urban centres, such as Semarang, a city in Central Java, Indonesia. The city has historically faced hazards such as drought, land subsidence, landslides and floods, many of which are likely to become more severe and frequent as a result of climate change. The demographic and spatial analysis presented in this technical briefing, and in the full report from which it is derived, highlights areas of Semarang where exposure to climate-related hazards coincides with social and demographic characteristics that exacerbate vulnerability. This information can be used to target policies and initiatives that more effectively reduce the impacts of climate change.

URBAN GROWTH IN THE SEMARANG METROPOLITAN AREA

The Semarang Metropolitan Area (SMA) — also known as Kedungsapur as an abbreviation of the names of its constituent cities and regencies (Kendal-Demak-Ungaran-Salatiga-Semarang-Purwodadi) — has a population of almost 5.5 million residents, including approximately 1.5 million people who live in Semarang City itself.¹ The spatial analysis in this technical briefing focuses specifically on Semarang City and Semarang District (directly south of the city) as these are among the largest and fastest growing districts in Kedungsapur, with a combined population of almost 2.5 million people. This growth is associated with a shifting spatial distribution of population — while the SMA as a whole is experiencing annual population growth of 0.7 per cent, Semarang City itself is growing at 1.4 per cent. In addition to population size and growth, various other demographic characteristics can influence vulnerability, including the proportion of elderly and young

people living in an area, the proportion of female-headed households, and the different patterns of migration and mobility displayed by different age and gender groups.

CLIMATE HAZARDS AND VULNERABILITY IN SEMARANG CITY

In Semarang, global climate change will result in increased surface temperatures, increased rainfall intensity, rising sea levels and changing extreme weather patterns. The most tangible evidence of the occurrence of climate change in Semarang is the increase in monthly average surface temperatures over the last 100 years. Sea levels have risen since 1985 and are expected to rise by a further 40 to 80 cm in the next 100 years — expanding the potential inundation area inland by between 1.7 and 3 km.² Changing rainfall patterns contribute to existing problems with flooding, landslides, drought and water scarcity; while rising sea levels and land subsidence will contribute to coastal erosion and tidal flooding.³ Also, longer dry seasons and droughts have led to crop harvests failing.

IN ASSOCIATION WITH



Prepared by Wahyu Mulyana, David Dodman, Sainan Zhang and Daniel Schensul.

Figure 1. The study area: The District of Semarang and Semarang City

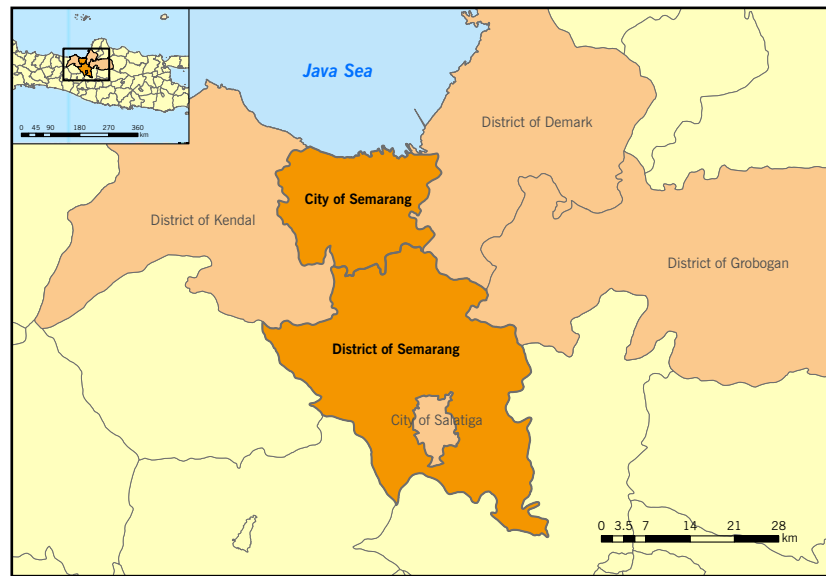
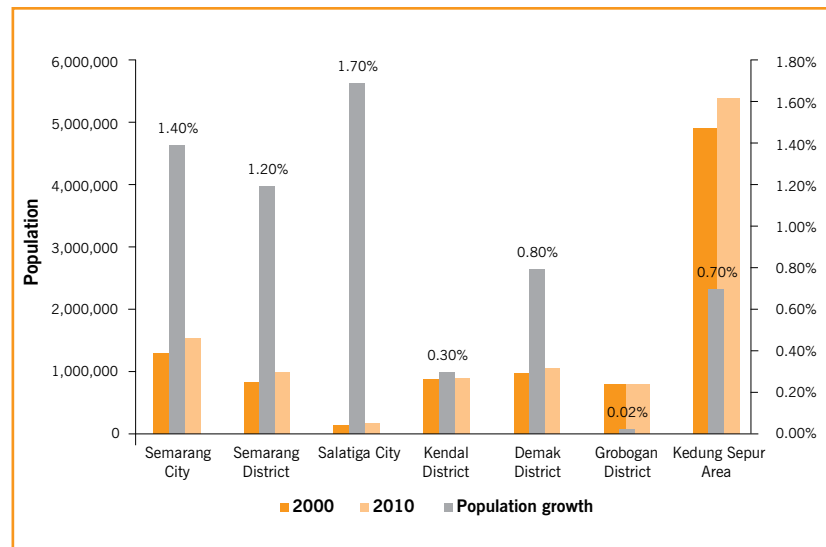


Figure 2. Urban growth in the Semarang Metropolitan Area, 2000-2010. Source: Ministry of Public Works (2012) Technical Report on Semarang Metropolitan Area



Specific areas within Semarang have been identified as being particularly vulnerable to climate change:³

- lowland regions affected by coastal flooding and sea level rise
- settlement areas located in riverbeds exposed to flooding
- hilly areas exposed to high winds
- areas affected by land movement and landslides
- residential areas on the city outskirts distant from water sources
- nodes of movement and transportation (airports, seaports, train stations, terminals)
- functional central business districts (particularly areas of trade and industry)
- historical areas and cultural assets.

POPULATION DYNAMICS AND VULNERABILITY IN SEMARANG

Analysis of demographic and hazard data. Demographic and spatial analysis of the SMA is intended to show the geographical correspondence between demographic characteristics and exposure to particular hazards. The analysis uses Hazard Maps produced by the National Agency for Disaster Management (BNPB) and Census and Village Potential Data from Statistics Indonesia (BPS). ArcGIS software was used to construct maps that display the spatial distribution of risk for particular hazards (as defined by BNPB), specifically flooding and landslide risks, which are likely to become more frequent and intense as a result of climate change. Each of these hazard maps was overlaid on the village boundaries within Semarang, and the average level of risk within each village was calculated for each hazard type.

Data from the 2010 Indonesia Census was used to identify information that shapes the sensitivity and adaptive capacity of individuals and neighbourhoods, including:

- The dependency ratio reflects the age structure of neighbourhoods by comparing the dependent population (those under the age of 15 and over the age of 64) with the productive population (those aged 15-64)
- The adjusted Secure Tenure Index (STI) is based on four specific indicators of general vulnerability - the percentage of residents in each village with access to piped water; without earthen floors; with improved toilets; and with electricity as the main source of lighting;
- Population density.

The census also includes data on education, migration, female-headed households and economic activity, all factors that influence a population's adaptive capacity.

EXPOSURE TO COASTAL FLOODING

The coastal location of the SMA, in conjunction with its low elevation, renders much of the region particularly susceptible to flooding associated with rising sea levels and changing weather patterns. A large portion of Semarang City falls within the Low Elevation Coastal Zone (LECZ), defined here as those areas with an elevation of less than 10 metres above sea level. In Semarang, almost 840,000 people live within the LECZ resulting in a high average population density of 10,201 people per square kilometre.

High flood risk + dependency ratio. The dependency ratio is high in some of the SMA areas that are at highest risk of flooding, including Kranggan and Bugangan (located near to a flood canal), and Bangetayu Kulon, Tlogomulyo and Penggaron Kidul in the southeast of Semarang city (see Figure 3). There are also coastal villages at high risk of flooding that have a high dependency ratio. These areas are particularly vulnerable as the very young and the elderly are susceptible to the results of flooding and waterlogging — evacuation can pose particular challenges, and water-borne and water-washed diseases are potentially more harmful.

Figure 3. High flood risk + dependency ratio

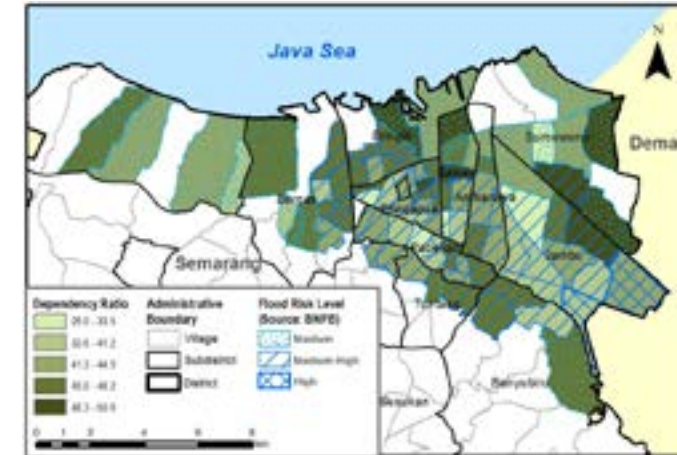


Figure 4. High flood risk + STI

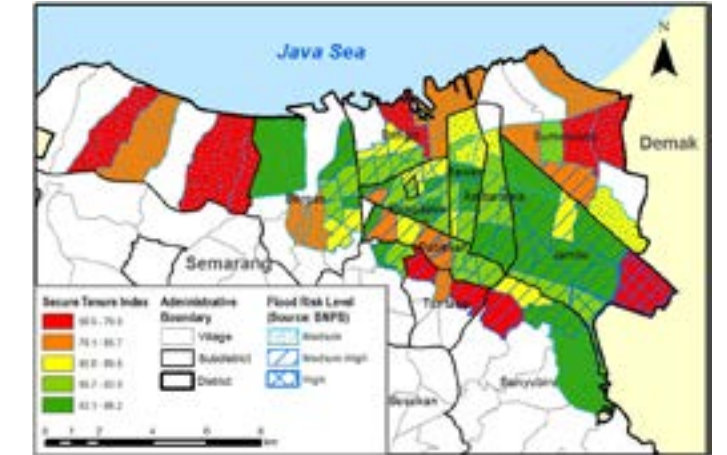


Figure 5. High flood risk + population density

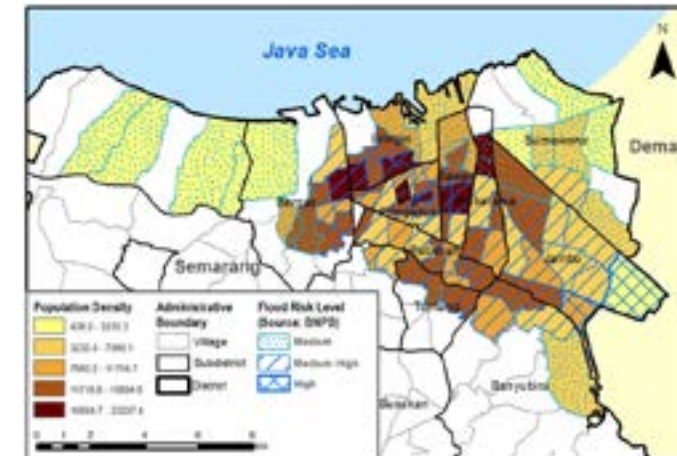
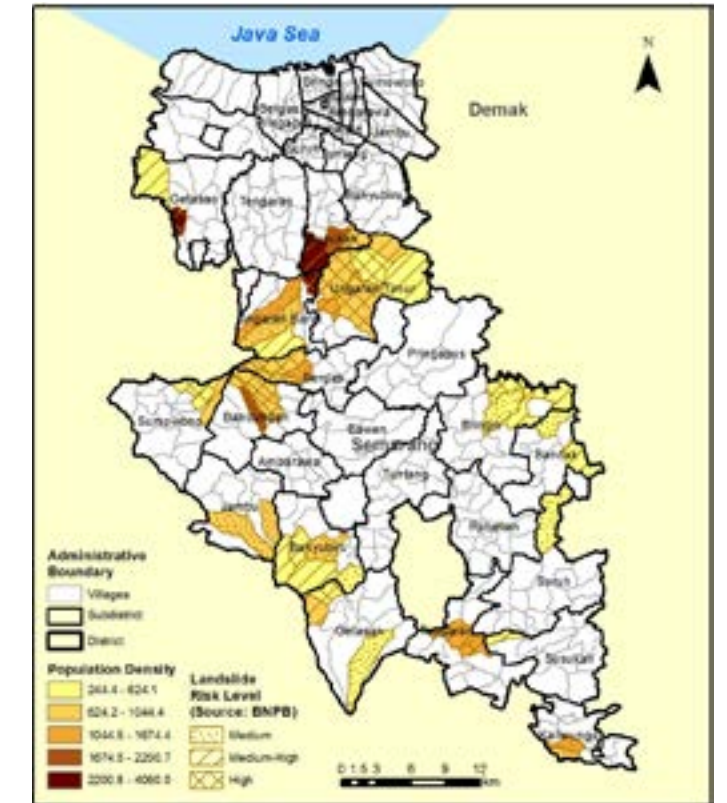


Figure 6. High landslide risk + population density



High flood risk + Secure Tenure Index. A low value for the adjusted STI indicates an area with relatively poor quality housing, and therefore more vulnerable to the adverse effects of climate-related disasters. Fortunately, a relatively small number of villages with a low STI are exposed to high levels of flood risk. Indeed, many villages in the centre of Semarang have relatively high STI values. But Penggaron Kidul, Tangang, Jomblang and Tegalsari on the outskirts of the city have low STI values combined with a medium to high flood risk, and so are less able to cope with the effects of flooding (Figure 4).

High flood risk + population density. Many villages with high population density are located near the coastal area and city centre of Semarang, including Bangunharjo, Gabahan, Jagalan, Sarirejo and Rejosari — all old settlements with large and densely settled populations (Figure 5). Flooding in these areas would therefore have implications for evacuation strategies and the provision of emergency shelters.

High landslide risk + population density. Changes in rainfall and temperature could have significant impacts on land stability and may increase the frequency of landslides.⁴ For the majority of the SMA, the risk posed by landslides is relatively low but in some more mountainous regions of central Semarang (mostly located in Kabupaten Semarang), the risk is significant. Figure 6 shows that most villages prone to landslides in Semarang District are located in the urban fringe and have relatively low population densities.

ADAPTIVE CAPACITY

Population characteristics such as education, migration, household composition and economic activity, can also influence an area's capacity to adapt to the effects of climate change.

Education. The ability to adapt to the consequences of climate change requires hazard analysis and planning for potential risks. Education can provide individuals with information about the risks associated with climate change, the training necessary for adjusting to these risks, and the job skills useful in the changing employment structures associated with the impacts of climate change. In Semarang, there is a correlation between higher levels of educational attainment and higher levels of risk — in part, this may be due to high urbanisation in these areas

resulting in greater employment opportunities for those with higher levels of education.

Migration. Migration is likely to affect the adaptive capacity of individuals and communities because new arrivals to an urban area may have fewer housing opportunities available to them, forcing them to live in precarious housing in high-risk areas. Recent migrants may also be less resilient to these climate hazards as their shorter time in the community is often associated with limited social integration and restricted knowledge of the community-specific risks. Given that informal social safety nets are an important mechanism for adapting to hazards, new migrants without established social networks are likely to adapt less effectively to the challenges associated with climate change.³ Overall, the proportion of current Semarang residents who lived outside Central Java five years ago is relatively small at only 1.74 per cent. Those communities with higher rates of migration tend to be located in the higher-risk northern areas of Semarang.

Female-headed households. Women's assumed domestic role often constrains their ability to adapt to climate hazards as it can imply lower levels of educational attainment and labour force participation.³ The subsequent lack of information, skills and economic means can limit the adaptive capacity of female-headed households compared with male-headed households. The data showed a concentration of communities with a relatively high portion of female-headed households around the central city in the municipality of Semarang, an area also highly exposed to climate-related hazards.

Economic activity. In addition to the factors described above, the ability of individuals to adapt to climate change is closely linked to poverty. Individuals living in poverty often lack the economic resources that would allow proactive adaptation to climate change. Unfortunately, the census data does not include income levels but it does include whether individuals were working the week prior to the census, so lack of work is used here as a proxy for poverty. Overall, 57 per cent of Semarang residents aged 10 and over were working in the week prior to the 2010 census. But the portion of residents who are economically active is relatively low in communities in the high-risk northern areas. The highest levels of work were found in rural and lower-risk areas. This may be because finding employment in the rural agricultural sector is easier than in the urban economy.

CONCLUSION

The findings suggest that significant portions of the population of Semarang City and District are vulnerable to climate change and may lack the resources to adapt effectively to its impacts. Addressing this will require the coordinated efforts of various stakeholders — of which the national and local governments are among the most significant.

A number of key findings stand out. First, many high-risk areas also have relatively high levels of adaptive capacity, suggested by the relatively high adjusted STI values and levels of educational attainment. Importantly, though, in the high-risk area of Semarang City, relatively low levels of engagement in economic activity and the high proportion of female-headed households may limit this capacity. Beyond the urban areas of Semarang, vulnerability is especially high in the agriculturally dependent villages in some east central parts of the study area where significant drought risk and a lack of piped water may threaten residents' agricultural livelihood.

Climate change policy must recognise how population dynamics contribute to vulnerability and influence communities' adaptive capacity. To be most effective, programmes should prioritise high-risk areas with demographic characteristics that make them particularly vulnerable and limit adaptation. The specific characteristics that constitute vulnerability are likely to vary based on the type of hazard a community faces. In order to be responsive to this variation, policies must be flexible and developed in close partnership with local communities and officials. By understanding the spatial relationship between exposure to hazards and the potential for local populations to adapt, future policies and initiatives can be developed in a more targeted and effective manner.

There are limits to this approach, particularly when used on its own. Reliance on aggregated data ignores those individuals or households who may be particularly vulnerable but are located in a neighbourhood that displays less overall vulnerability. Social networks and support mechanisms could play a vital role in reducing such pockets of vulnerability, but further research is needed to understand their potential.

A critical advantage of this study is that it relies on data from the 2010 Indonesian Census, meaning that data inputs had already been collected ready for analysis. The study can therefore be replicated for any area across Indonesia at low cost, providing significant benefits for existing vulnerability assessments and adaptation planning.

This is the fourth in a series of Technical Briefings prepared by UNFPA and IIED on urbanization and emerging population issues.

UNFPA, the United Nations Population Fund, is an international development agency that promotes the right of every woman, man and child to enjoy a life of health and equal opportunity.

The International Institute for Environment and Development (IIED) is an independent, nonprofit policy research institute working in the field of sustainable development.

CONTACT:

Daniel Schensul
schensul@unfpa.org
605 Third Avenue
New York, NY 10158 USA
www.unfpa.org

Jose Ferraris
ferraris@unfpa.org
UNFPA Indonesia

David Dodman
david.dodman@iied.org
80–86 Gray's Inn Road
London WC1X 8NH, UK
www.iied.org

BIBLIOGRAPHY

- ¹ BPS. 2010. Census of Indonesia.
- ² CCRUM-IPB. 2010. *Final Report: Vulnerability Assessment and Climate Change Adaptation in Semarang*.
- ³ Taylor, J. 2010. *Community Based Vulnerability Assessment: Semarang and Bandar Lampung, Indonesia*. Mercy Corps.
- ⁴ Dehn, M. *et al.* 2000. Impact of climate change on slope stability using expanded downscaling. *Engineering Geology* 55, 193–204.

Kerentanan dan Adaptasi Perubahan Iklim di Kawasan Metropolitan Semarang: Analisis Spasial dan Kependudukan

Pemahaman hubungan antara dinamika kependudukan dan kerentanan terhadap perubahan iklim sangat penting dalam menyusun kebijakan dan aksi adaptasi yang efektif dan tepat sasaran. Dampak meningkatnya frekuensi dan intensitas bahaya akibat perubahan iklim akan sangat besar pengaruhnya pada kawasan perkotaan yang tumbuh dengan cepat. Kawasan Metropolitan Semarang, yang terletak di Provinsi Jawa Tengah Indonesia, adalah salah satu contoh kawasan perkotaan yang berkembang pesat. Kota Semarang sejak lama menghadapi berbagai ancaman bencana seperti kekeringan, penurunan tanah, longsor dan banjir. Ancaman bencana tersebut akan terus meningkat dengan terjadinya perubahan iklim. Analisis spasial dan kependudukan yang diuraikan dalam ringkasan eksekutif ini menunjukkan bahwa paparan suatu wilayah terhadap dampak perubahan iklim ditambah dengan karakteristik sosial dan kependudukan dapat memperparah tingkat kerentanan suatu wilayah. Informasi dalam ringkasan ini dapat digunakan untuk menyusun kebijakan dan inisiatif dalam rangka mengurangi dampak perubahan iklim yang lebih efektif.

PERTUMBUHAN PENDUDUK DI KAWASAN METROPOLITAN SEMARANG

Kawasan Metropolitan Semarang – atau disebut juga Kedungsepur singkatan dari kabupaten/ kota (Kendal–Demak–Ungaran–Salatiga–Semarang–Purwodadi) – memiliki jumlah penduduk sebesar 5,5 juta jiwa (2010), termasuk didalamnya 1,5 juta jiwa penduduk Kota Semarang.¹ Analisis spasial dalam ringkasan ini hanya meliputi wilayah Kota Semarang dan Kabupaten Semarang dimana kedua wilayah tersebut memiliki pertumbuhan penduduk yang paling tinggi di Kedungsepur, dengan jumlah penduduk mencapai 2,5 juta jiwa. Pertumbuhan penduduk berkaitan erat dengan sebaran penduduk – dimana pertumbuhan penduduk Kawasan Metropolitan Semarang mencapai 0,7% per tahun, lebih rendah dibandingkan Kota Semarang yang tumbuh 1,4% per tahun. Selain jumlah dan laju pertumbuhan penduduk, karakteristik kependudukan lainnya yang mempengaruhi tingkat kerentanan adalah: proporsi penduduk tua dan muda di suatu wilayah, proporsi perempuan sebagai kepala rumah tangga serta pola migrasi dan pergerakan yang dilakukan kelompok usia dan jenis kelamin yang berbeda.

ANCAMAN PERUBAHAN IKLIM DAN KERENTANAN DI KOTA SEMARANG

Perubahan iklim global di Kota Semarang terlihat dari kenaikan suhu permukaan, meningkatnya intensitas hujan, kenaikan muka air laut dan perubahan pola cuaca yang ekstrim. Salah

satu bukti terjadinya perubahan iklim di Semarang adalah kenaikan suhu rata-rata bulanan dalam 100 tahun terakhir. Kenaikan muka air laut terjadi sejak tahun 1985, dan diperkirakan terus meningkat 40 sampai 80 cm dalam 100 tahun ke depan – memperluas wilayah yang tergenang antara 1,7 dan 3 km di daratan.² Perubahan pola hujan berkontribusi terhadap kejadian banjir, tanah longsor, kekeringan dan kelangkaan air. Sedangkan kenaikan muka air laut dan penurunan muka tanah berpengaruh terhadap abrasi pantai dan banjir rob.³ Kekeringan dan musim kemarau berkepanjangan menyebabkan terjadinya gagal panen.

Beberapa wilayah di Kota Semarang telah diidentifikasi sebagai daerah yang rentan terhadap perubahan iklim:³

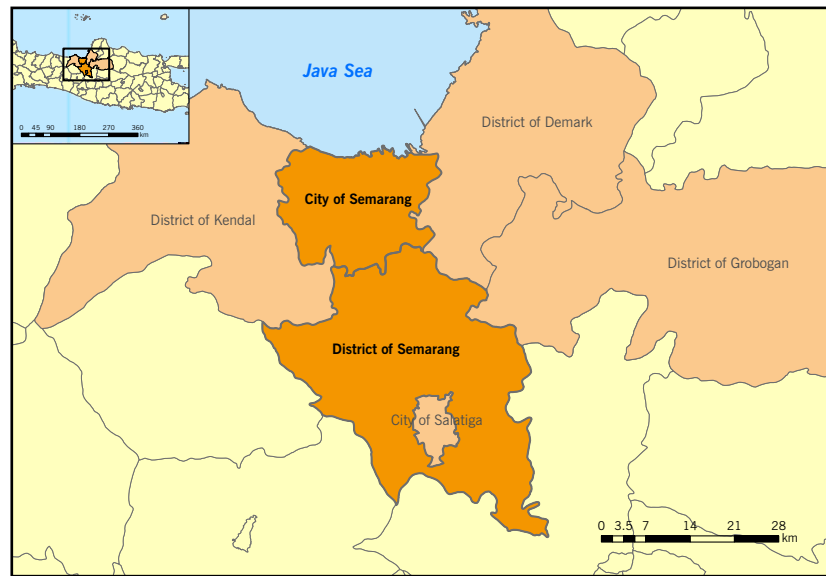
- Dataran rendah yang terkena banjir rob dan kenaikan muka air laut
- Permukiman di sepanjang sungai yang rawan terkena banjir
- Daerah perbukitan yang rawan terkena angin kencang
- Kawasan yang mengalami pergerakan tanah dan longsor
- Kawasan perumahan di pinggiran kota yang jauh dari sumber air
- Kawasan pusat pergerakan dan transportasi (seperti bandara, pelabuhan, stasiun kereta api, terminal)

BEKERJASAMA DENGAN

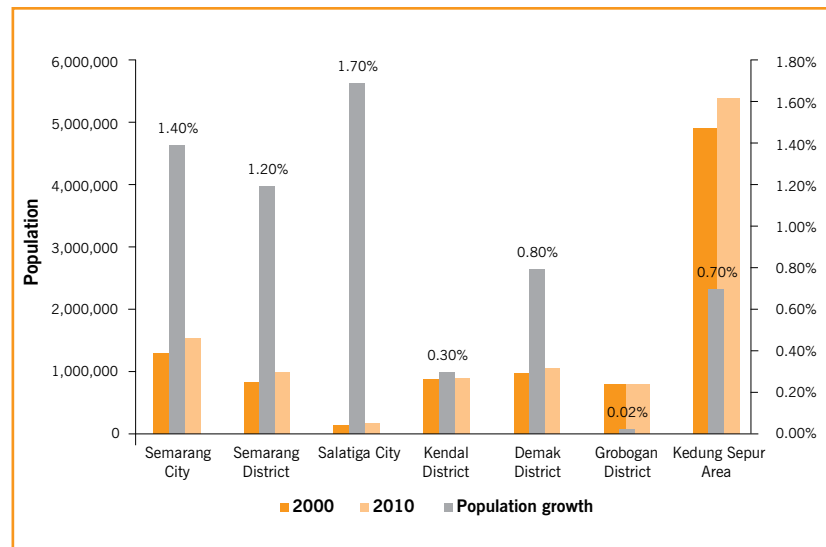


Disusun oleh Wahyu
Mulyana, David Dodman,
Sainan Zhang and Daniel
Schensul.

Gambar 1. Wilayah Kajian: Kabupaten Semarang dan Kota Semarang



Gambar 2. Pertumbuhan Penduduk di Kawasan Metropolitan Semarang, 2000-2012. Sumber: Kementerian Pekerjaan Umum (2012) Laporan Teknis Kawasan Metropolitan Semarang



- Kawasan bisnis (kawasan perdagangan dan industri)
- Kawasan perlindungan sejarah dan aset budaya.

DINAMIKA KEPENDUDUKAN DAN KERENTANAN DI SEMARANG

Analisis kependudukan dan data ancaman bencana. Analisis spasial dan kependudukan di Kawasan Metropolitan Semarang dimaksudkan untuk meningkatkan pengetahuan tentang kesesuaian geografis antara karakteristik kependudukan dan keterpaparan terhadap ancaman bencana tertentu. Analisis ini menggunakan Peta Ancaman Bencana yang dikeluarkan oleh BNPB dan Data Potensi Desa yang dikeluarkan BPS. Software ArcGIS digunakan untuk membuat peta yang menunjukkan distribusi ruang terhadap risiko bencana tertentu, khususnya banjir dan tanah longsor yang lebih sering terjadi akibat perubahan iklim. Masing-masing peta bencana dibandingkan dengan batas desa di Semarang, dan tingkat risiko dalam batas desa berdasarkan jenis ancaman bencana.

Data Sensus Penduduk 2010 digunakan untuk mengidentifikasi informasi yang mempengaruhi sensitivitas dan kapasitas adaptasi masyarakat dan lingkungan, yang meliputi:

- Rasio ketergantungan penduduk (menunjukkan struktur usia di masyarakat). Rasio ketergantungan penduduk adalah perbandingan jumlah penduduk yang berusia di bawah 15 tahun dan di atas usia 64 tahun dengan jumlah penduduk usia antara 15-64 tahun yang dikelompokkan sebagai usia produktif
- Indeks Keamanan Bermukim (Secure Tenure Index/STI). STI memberikan gambaran kerentanan secara umum berdasarkan empat indikator (persentase penduduk yang memiliki akses terhadap air minum perpipaan; persentase rumah dengan lantai bukan tanah; persentase rumah tangga yang memiliki akses terhadap sanitasi/toilet; persentase penduduk yang menggunakan listrik untuk sumber penerangan);
- Kepadatan penduduk.

Sebagai tambahan, data sensus penduduk mencakup informasi kapasitas adaptasi penduduk terhadap perubahan iklim seperti pendidikan, migrasi, kepala rumah tangga perempuan dan kegiatan ekonomi.

PAPARAN TERHADAP BANJIR ROB

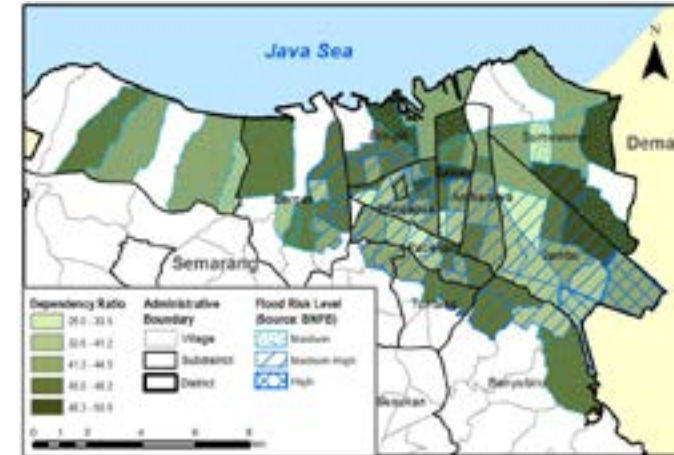
Kawasan Metropolitan Semarang terletak pada wilayah pantai dengan elevasi yang rendah menjadikan rentan terkena banjir akibat kenaikan muka air laut dan perubahan pola cuaca. Sebagian besar wilayah Kota Semarang berada pada Zona Pantai Dataran Rendah (LE CZ), yaitu daerah dengan ketinggian kurang dari 10 meter di atas permukaan laut. Sekitar 840.000 penduduk kota Semarang tinggal di dataran rendah dengan kepadatan penduduk rata-rata mencapai 10.201 jiwa/ km².

Wilayah dengan Risiko Banjir Tertinggi dan Rasio Ketergantungan Penduduk Tinggi. Rasio ketergantungan penduduk yang tinggi terjadi di sebagian wilayah Kawasan Metropolitan Semarang yang memiliki risiko banjir tertinggi. Gambar 3 menunjukkan desa-desa dengan proporsi penduduk usia muda yang tinggi meliputi Kranggan dan Bugangan (lokasi dekat kanal banjir), dan Bangetayu Kulon, Tlogomulyo dan Penggaron Kidul terletak di bagian tenggara Kota Semarang. Terdapat beberapa desa yang dekat pantai memiliki rasio ketergantungan penduduk yang tinggi dan risiko banjir. Hubungan ini sangat penting – untuk memahami bahwa kelompok penduduk usia muda dan lanjut usia sangat rentan terkena dampak bencana banjir dan genangan air. Tantangan yang dihadapi berkaitan dengan evakuasi untuk kelompok usia tersebut, dan besarnya kemungkinan terkena penyakit banjir dan genangan air.

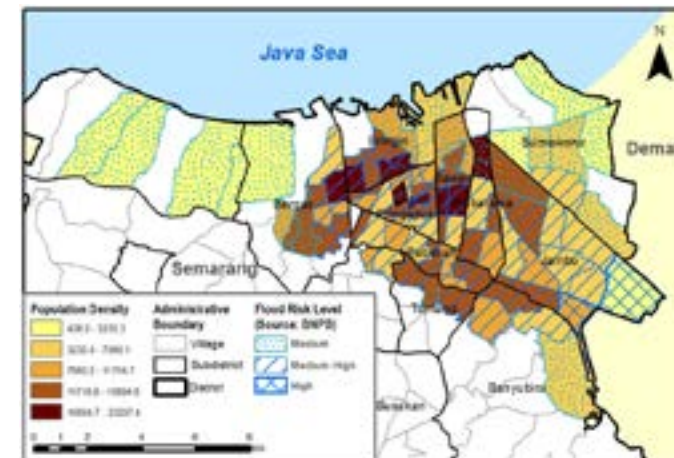
Risiko Banjir Tertinggi + STI Rendah. Nilai STI yang rendah menunjukkan bahwa kualitas permukiman penduduk yang rendah dan mudah terkena dampak bencana perubahan iklim. Kondisi yang ada menunjukkan bahwa hanya sebagian kecil desa yang memiliki STI rendah juga rawan terhadap risiko banjir. Sebagian desa terletak di bagian tengah Kota Semarang memiliki STI yang relatif tinggi, namun desa-desa di pinggiran kota seperti Penggaron Kidul, Tandang, Jomblang dan Tegalsari memiliki STI yang cukup tinggi (Gambar 4).

Risiko Banjir Tertinggi + Kepadatan Penduduk Tertinggi.

Gambar 3. Resiko Banjir Tertinggi + Rasio Ketergantungan Penduduk



Gambar 5. Resiko Banjir Tertinggi + Kepadatan Penduduk



Sebagian besar desa dengan kepadatan penduduk tinggi terletak di wilayah pantai dan pusat kota Semarang, seperti Bangunharjo, Gabahan, Jagalan, Sarirejo dan Rejosari – kawasan permukiman yang sebagian besar telah berkembang sejak lama (Gambar 5). Banjir yang terjadi pada kawasan ini menimbulkan pengaruh yang besar karena padatnya permukiman penduduk, sehingga perlu menyiapkan strategi evakuasi dan penyediaan tempat penampungan sementara.

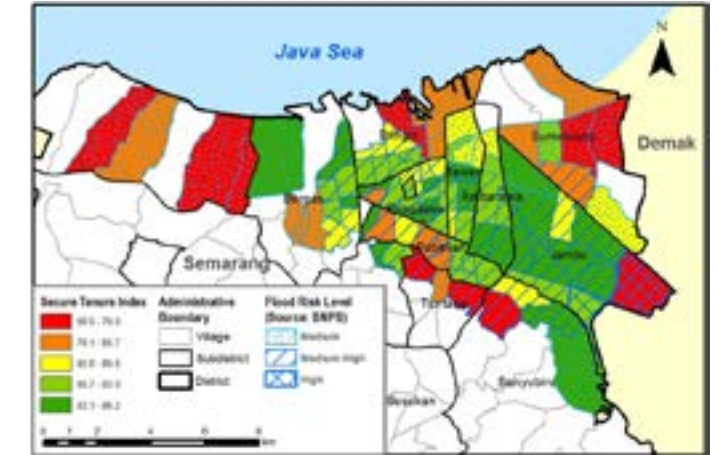
Risiko Longsor + Kepadatan Penduduk Tertinggi. Perubahan pola hujan dan kenaikan suhu memberikan dampak signifikan terhadap kestabilan tanah dan meningkatnya kejadian tanah longsor.⁴ Umumnya kawasan metropolitan memiliki risiko tanah longsor relatif kecil. Namun demikian, untuk wilayah perbukitan di Kabupaten Semarang, risiko tanah longsor cukup signifikan. Gambar 6 menunjukkan bahwa hampir semua desa di Kabupaten Semarang yang rawan terkena tanah longsor berlokasi di pinggiran kota dan memiliki kepadatan penduduk yang relatif rendah.

KAPASITAS ADAPTASI

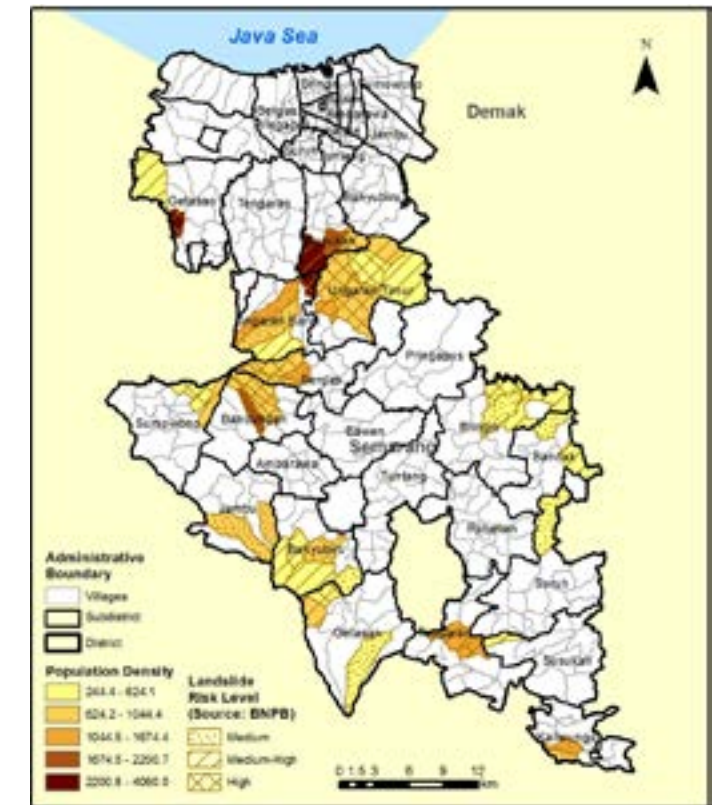
Karakteristik penduduk dapat mempengaruhi potensi lingkungan untuk beradaptasi mengurangi risiko. Kapasitas adaptasi dipengaruhi beberapa faktor antara lain pendidikan, migrasi, komposisi rumah tangga dan aktivitas ekonomi.

Pendidikan. Kemampuan beradaptasi terhadap dampak perubahan iklim membutuhkan informasi yang lengkap

Gambar 4. Resiko Banjir Tertinggi + Indeks Keamanan Bermukim



Gambar 6. Resiko Longsor Tertinggi + Kepadatan Penduduk



tentang bencana dan potensi risiko yang akan terjadi. Pendidikan memberikan dasar bagi individu untuk memperoleh akses informasi tentang risiko perubahan iklim, berpartisipasi dalam pelatihan untuk menyesuaikan terhadap bahaya risiko, dan memperoleh pekerjaan yang memampukan setiap orang beradaptasi terhadap perubahan mata pencaharian sebagai dampak perubahan iklim. Di Kota Semarang, terdapat hubungan antara tingkat pendidikan yang tinggi dan tingkat risiko yang tinggi – hal ini mungkin berkaitan dengan kondisi kawasan perkotaan dengan tingkat urbanisasi yang tinggi dan menawarkan berbagai jenis pekerjaan yang lebih baik untuk mereka yang memiliki pendidikan tinggi.

Migrasi. Migrasi memberikan pengaruh terhadap kemampuan individu dan masyarakat untuk beradaptasi terhadap dampak perubahan iklim. Hal ini terkait dengan kondisi bahwa para pendatang memiliki kemampuan yang kecil untuk memiliki rumah yang memadai, sehingga

memaksa mereka untuk tinggal di kawasan dengan risiko bencana yang tinggi. Selain itu, pendatang memiliki tingkat kerentanan yang kecil dalam menghadapi bencana iklim karena mereka memiliki waktu yang lebih pendek berada di dalam komunitas yang berkaitan dengan hubungan sosial dan pengetahuan yang terbatas juga tentang risiko tertentu yang dihadapi komunitas. Informasi terhadap program keamanan sosial merupakan mekanisme yang sangat penting untuk beradaptasi terhadap bencana, pendatang baru yang tidak memiliki jaringan sosial yang kuat tidak dapat beradaptasi secara efektif berkaitan dengan perubahan iklim.³ Secara keseluruhan, persentase penduduk Semarang yang tinggal di luar Jawa Tengah dalam lima tahun lalu relatif kecil yaitu 1,74%. Namun demikian, kondisi yang ada menunjukkan bahwa masyarakat dengan tingkat migrasi yang tinggi cenderung menempati daerah dengan risiko yang tinggi terutama di bagian utara Semarang.

Perempuan Kepala Rumah Tangga. Dalam menghadapi bencana iklim, perempuan cenderung menghadapi banyak kendala dalam beradaptasi daripada laki-laki (Taylor 2010). Hal ini berkaitan dengan kenyataan bahwa peran perempuan lebih banyak menangani urusan domestik rumah tangga sehingga menurunkan tingkat pendidikan dan partisipasi perempuan dalam lapangan kerja.³ Oleh karena itu, akses perempuan terhadap informasi, keahlian, dan sarana ekonomi yang sangat diperlukan dalam beradaptasi menghadapi perubahan iklim menjadi terbatas. Dengan kondisi tersebut, kapasitas adaptasi perempuan kepala rumah tangga sangat terbatas dibandingkan dengan laki-laki kepala rumah tangga. Data menunjukkan bahwa terdapat konsentrasi masyarakat dimana proporsi perempuan kepala rumah tangga cukup tinggi di sekitar pusat kota Semarang, yang juga terpapar oleh bencana perubahan iklim.

Aktivitas Ekonomi. Kemampuan individu untuk beradaptasi terhadap perubahan iklim sangat erat hubungannya dengan tingkat kemiskinan. Penduduk yang hidup dalam kemiskinan umumnya memiliki kekurangan sumber daya ekonomi yang memungkinkan mereka untuk lebih proaktif dalam adaptasi perubahan iklim. Namun demikian, data sensus penduduk tidak mencakup informasi tentang tingkat pendapatan namun menyajikan data tentang individu yang bekerja atau tidak seminggu sebelum sensus dilakukan. Oleh karena itu terbatasnya lapangan pekerjaan menjadi indikator yang digunakan untuk menunjukkan kondisi kemiskinan. Secara keseluruhan, 57% penduduk Semarang yang berumur 10 tahun atau lebih memiliki pekerjaan berdasarkan sensus 2010. Hal ini menunjukkan bahwa penduduk yang memiliki risiko tinggi terutama di wilayah utara, persentase penduduk yang memiliki aktivitas ekonomi relatif rendah; sedangkan tingkat pekerjaan yang tinggi berada di wilayah pinggiran kota dan risiko rendah. Hal ini menunjukkan bahwa pekerjaan di sektor pertanian lebih mudah dimasuki pekerjaan dalam sektor ekonomi perkotaan.

BIBLIOGRAFI

- ¹ BPS. 2010. Sensus Penduduk Indonesia. ■ ² CCRUM-IPB. 2010. *Final Report: Vulnerability Assessment and Climate Change Adaptation in Semarang*. ■ ³ Taylor, J. 2010. *Community Based Vulnerability Assessment: Semarang and Bandar Lampung, Indonesia*. Mercy Corps. ■ ⁴ Dehn, M. et al. 2000. Impact of climate change on slope stability using expanded downscaling. *Engineering Geology* 55, 193–204.

KESIMPULAN

Temuan di atas menunjukkan bahwa sebagian besar penduduk di Kota Semarang dan Kabupaten Semarang sangat rentan terkena dampak perubahan iklim dan menghadapi keterbatasan sumberdaya untuk melakukan adaptasi secara efektif. Untuk mengatasi kesenjangan ini membutuhkan upaya koordinasi yang melibatkan berbagai pemangku kepentingan, termasuk pemerintah pusat dan pemerintah daerah.

Ada beberapa temuan kunci yang penting dalam kajian ini. Pertama, data menunjukkan bahwa banyak daerah dengan risiko tinggi juga memiliki kapasitas adaptasi yang tinggi, ditunjukkan oleh nilai STI yang relatif tinggi dan tingkat pendidikan masyarakat. Penting juga dicatat bahwa daerah dengan risiko yang tinggi di Kota Semarang, memiliki kegiatan ekonomi yang rendah dan proporsi perempuan kepala rumah tangga yang tinggi sehingga membatasi kapasitas adaptasi. Di luar perkotaan Semarang, kerentanan tinggi terjadi di perdesaan yang bergantung pada sektor pertanian di bagian timur wilayah studi. Pada kawasan ini, terdapat risiko kekeringan yang signifikan dan tidak adanya sistem air bersih perpipaan sehingga dapat mengancam kelangsungan mata pencaharian masyarakat di sektor pertanian.

Kebijakan perubahan iklim harus mempertimbangkan bagaimana dinamika kependudukan berkontribusi terhadap peningkatan kerentanan dan mempengaruhi kapasitas masyarakat untuk beradaptasi terhadap ancaman bahaya. Agar lebih efektif, program diprioritaskan pada lokasi dan lingkungan yang menghadapi risiko signifikan dan karakteristik kependudukan yang mengakibatkan terjadinya peningkatan kerentanan dan keterbatasan beradaptasi. Seperti dijelaskan sebelumnya, karakteristik kerentanan sangat bervariasi berdasarkan tipe bencana yang dihadapi masing-masing masyarakat. Untuk lebih responsif terhadap variasi kerentanan ini, kebijakan harus fleksibel dan disusun bersama-sama antara masyarakat dan aparat pemerintah. Dengan memahami hubungan spasial antara keterpaparan terhadap bencana dan potensi penduduk untuk beradaptasi, kebijakan dan inisiatif dapat dikembangkan secara efektif dan tepat sasaran.

Terdapat beberapa keterbatasan dari pendekatan ini, khususnya berkaitan dengan metoda yang digunakan. Data yang digunakan sangat bergantung pada data agregat, sehingga mungkin individu atau rumah tangga yang sebenarnya memiliki kerentanan tinggi, namun tinggal di daerah yang menunjukkan tingkat kerentanan rendah menjadi tidak terlihat. Sebagai tambahan, jejaring sosial dan mekanisme dukungan memainkan peranan penting dalam mengurangi kerentanan dan hal ini dapat dipahami melalui pengumpulan informasi yang lebih lanjut di lingkungan masyarakat.

Beberapa manfaat penting dari pendekatan ini antara lain penggunaan data Sensus Penduduk 2010 dimana data sudah tersedia dan siap untuk langsung dimanfaatkan. Analisis dapat dikembangkan dan diterapkan lebih lanjut untuk berbagai daerah lainnya di Indonesia dengan biaya yang rendah, namun memberikan manfaat yang signifikan untuk penilaian kerentanan dan perencanaan adaptasi.

Laporan ini merupakan Technical Briefings seri keempat yang diterbitkan oleh UNFPA dan IIED tentang urbanisasi dan permasalahan kependudukan.

UNFPA, the United Nations Population Fund, , sebuah badan internasional yang mempromosikan dunia untuk menjamin kebutuhan ibu hamil, bayi lahir selamat dan potensi anak-anak untuk berkembang dapat terpenuhi.

The International Institute for Environment and Development (IIED) adalah lembaga penelitian nirlaba dan mandiri yang bekerja di bidang pembangunan berkelanjutan.

KONTAK:

Daniel Schensul
schensul@unfpa.org
605 Third Avenue
New York, NY 10158 USA
www.unfpa.org

Jose Ferraris
ferraris@unfpa.org
UNFPA Indonesia

David Dodman
david.dodman@iied.org
80–86 Gray's Inn Road
London WC1X 8NH, UK
www.iied.org